

Suorareunaisten Tulppa®-levyjen asennusohjeet puu- tai metallirunkoon

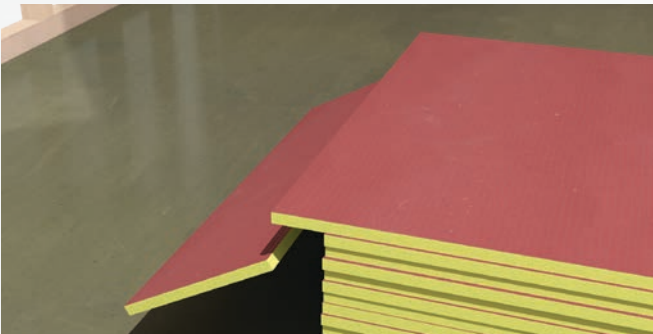
Tämä asennusohje koskee kaikkia suorareunaisia Tulppa-märkätilalevyjä.

Ennen asennusta:

Tulppa-levyjen lisäksi asentamiseen tarvitaan Tulppa O-kiinnikkeitä sekä Tulppa-levyjen kanssa yhteensopiviksi testatut märkätilatuotteet: sauma- ja tiivistysmassa (liimamassa), saumojen vahvikenauha (vahvikekan-gas), läpivientikappale, vedeneristysmassa sekä laattojen kiinnityslaasti. Tällä hetkellä Tulppa-levyn kanssa yhteensopivat tuotteet löytyvät Ardex:lta, Casco:lta, Fescon:lta, Kiillolta, Schönox:lta ja Weber:lta.

Kiinnitys

Alustan tai rungon valmistelu



12,5 mm paksu Tulppa-levy tarvitsee k300 mm runkotolppajaan ja 20 mm sekä paksummat k600 mm jaon. Kalusteita ja kylpyhuonetarvikkeita varten runkoihin asennetaan kiinnitys-puut (kalustetuot, vaneri).

Kevyet ripustukset, kuten pyyhekoukut ja WC-paperitelineet, voidaan kiinnittää valitun tuoteperheen liimamassalla laatoituksen pintaan.



Suorareunaiset Tulppa-levyt on suunniteltu asennettavaksi pystyyn. Levyt leikataan valmiiksi mittoihin ja asennus aloitetaan nurkasta. Tulppa-levyt jätetään lattiasta irti 2–3 mm käyttäen apuna asennuskiiloja. Kiilapalat kannattaa varata valmiiksi ennen asentamisen aloittamista.

Kiinnitys alustaan

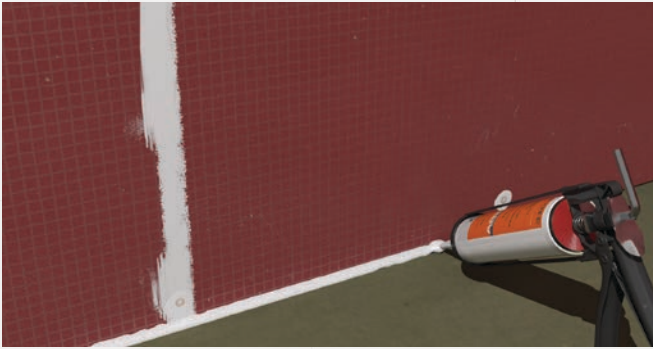


Mikäli runkotolppajako on k600, aloitetaan varsinainen asennus pursottamalla valitun tuoteperheen liimamassaa nauhamaisesti 1–2 mm paksu palko jokaiseen levyn takana olevaan runkorankaan, myös kalustetukiin. Mikäli runkotolppajako on k300, ei liimamassaa tarvitse laittaa runkorankoihin, mutta kalustetukiin liimamassaa sen sijaan tulee laittaa.

Tulppa-levyt asetetaan kiilapalojen päälle ja painetaan kiinni runkoon. Levyjen saumojen tulee asettua aina runkojen päälle. Levyt kiinnitetään lattian rajasta noin 25 mm:n korkeudelta seinärunkoon Tulppa O-kiinnikkeillä. Tulppa O-kiinnikkeen taustaan tai levyn pintaan (Tulppa O-kiinnikkeen kiinnityskohtaan) pursotetaan ensin liimamassaa, jonka jälkeen Tulppa O-kiinnike ruuvataan kiinni. Lopuksi ylipursuava liimamassa tasataan levyn pinnan tasaan lastalla.

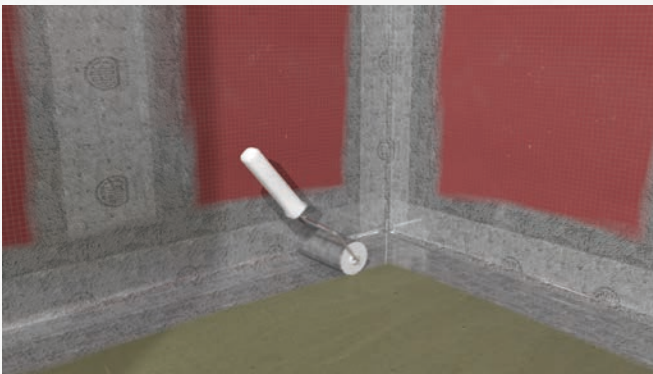
Levyjen väliseen saumaan pursotetaan yhtenäinen vana liimamassaa ja seuraava levy asennetaan puskuun. Asennuksen yhteydessä levyt kiinnitetään keskimmäisen runkotolpan kohdalta ja seuraavan levyn asennuksen jälkeen näiden levyjen välisestä saumasta Tulppa O -kiinnikkeillä. Tulppa O -kiinnikkeiden kiinnitysväli on pystysuunnassa max. k600.

Levyjen saumat ja nurkkaliitokset



Nurkissa levyjen väliin jätetään 1–3 mm rako, joka täytetään valitun tuoteperheen liimamassalla. Rako tulee täyttää huolellisesti levyn pintaan saakka. Ylimääräinen massa levitetään sauman päälle tasaiseksi lastalla.

Liimamassan kuivuttua riittävästi kaikki levyjen väliset saumat ja nurkat vedeneristetään vahvikekankaan kanssa siten, että Tulppa O-kiinnikkeet jäävät vedeneristyksen alle. Lisäksi levyn keskimmäisen runkotolpan Tulppa O-kiinnikkeiden kannat vedeneristetään vahvikekankaan palojen kanssa. Tuoreeseen vedeneristemassaan painettavan vahvikekankaan alle ei saa jäädä ilmataskuja.



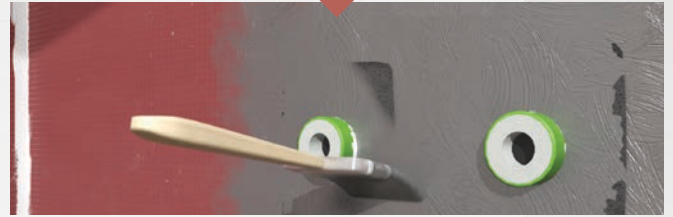
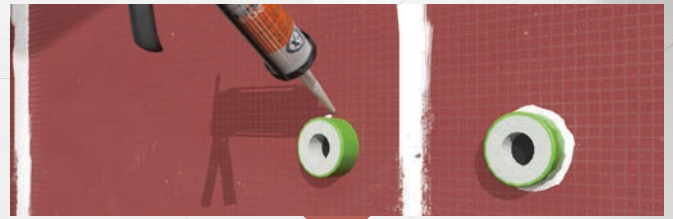
Lattia- ja seinäliitos

Betoninen märkätilan lattia vedeneristetään valitun tuoteperheen ohjeiden mukaisesti. Tulppa-levyn ja lattian välinen rako täytetään valitun tuoteperheen liimamassalla ja ylimääräinen massa tasataan lastalla levyn pintaan (huomioi, että lattialta ylös seinälle nostettavan vedeneristeeseen tulee kiinnittyä 30-50 mm puhtaana Tulppa-levyn pintaan). Lattian vedeneriste nostetaan seinälle vähintään 100 mm, jolloin se peittää myös seinällä lattian rajassa olevat Tulppa O-kiinnikkeet. Tuoreeseen vedeneristeeseen painetaan valitun tuoteperheen vahvikenauha siten, ettei nauhan ja alustan väliin jää ilmataskuja. Vahvikenauha peitetään vielä kauttaaltaan vedeneristeellä.

Läpiviennit

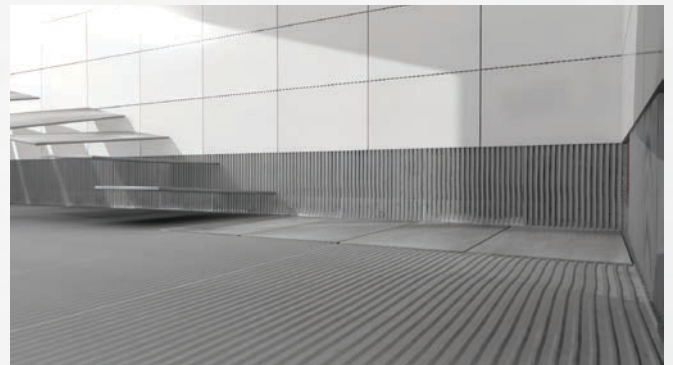
Läpivientien ja Tulppa-levyn väli tiivistetään levyjen kiinnitysvaiheessa valitun tuoteperheen liimamassalla. Putkiläpivientien tiivistys tehdään liimamassan kuivuttua valitun tuoteperheen vedeneristeellä ja läpivientikappaleilla. Tiivistyksessä huomioidaan, ettei läpivientikappaleen ja putken väliin jää kuivuneita asennusliimapurseita.

Vedeneristettä levitetään putken ympärille alueelle, johon putkiläpivientikappale asennetaan. Putkiläpivientikappale asennetaan tuoreeseen vedeneristemassaan ja kaikki ilma hierretään huolellisesti pois läpivientikappaleen alta. Lopuksi vedeneristettä levitetään läpivientikappaleen päälle, jonka tulee ulottua myös kauluksen yli Tulppa-levyn pinnalle.



Laatoitus

Laatoitus voidaan aloittaa, kun vedeneristysmassa on kuivunut. Tuotteesta ja olosuhteista riippuen kuivumiseen kuluu normaalisti aikaa 2–24 tuntia riippuen käytetyistä kerrospaksuudesta, lämpötilasta ja ilman suhteellisesta kosteudesta. Levyjen pinnat on tärkeä pyyhkiä puhtaaksi kostealla rätillä kaikesta pölystä ja liasta. Ennen laatoituksen aloittamista seinäpinta kostutetaan märällä sienellä kauttaaltaan.



Allaskannakkeet

Allaskannakkeen ruuveille porataan sopivan kokoiset reiät. Alimmaisena ruuvien kohdalta porataan halkaisijaltaan n. 15mm laattaa pois niin, ettei Tulppa-levy vaurioidu. Ruuvien reikiin pursotetaan reilusti valitun tuoteperheen liimamassaa. Alimmaisena ruuvina käytetään jalkaruuvia, johon kierretään ensimmäinen mutteri laatoituksen pinnan tasalle. Tämän jälkeen kiinnitetään allaskannake ja viimeiseksi mutteri eli allaskannake lukittuu muttereiden väliin. Ylemmät kiinnitykset tehdään normaalisti LVI-ruuveilla.

