

Asennusohjeet Mapei-tuotteiden kanssa



Tämä asennusohje koskee kaikkia puolipontillisia vähintään 20 mm paksuja Tulppa®-levyjä.

Finnfoam Oy:n tuotteet:

- Tulppa® Z-kiinnikkeet
- Tulppa® O-kiinnikkeet
- Tulppa®-irrotuskaista (mikäli kyseessä peltikasettikylpyhuone)

Mapei-tuotteet:

- Liima-/Tiivistysmassa: Mapeflex MS45
- Vedeneriste: Mapegum WPS
- Vahvikenauha: Fiberfilt tai Mapeband Easy tai Mapeguard ST -vahvikenauha
- Lämpivientikappale: Mapeguard PC
- Kiinnityslaasti: Keracolor Maxi S1 tai Ultralite S1
- Saumalaasti: Keracolor FF tai Ultracolor Plus
- Saniteettisilikoni: Mapesil AC tai Mapesil LM



Kiinnitys puu- tai metallirunkoon

Alustan tai rungon valmistelu

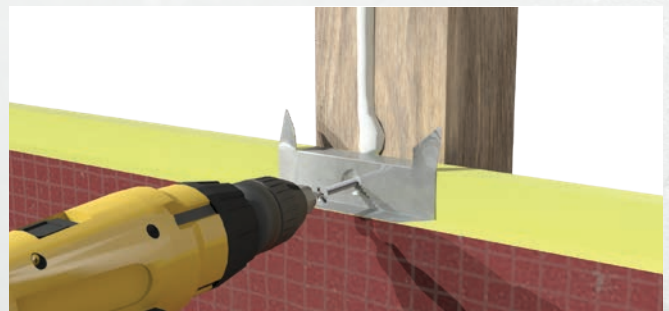
Puolipontilliset Tulppa-levyt on suunniteltu asennettavaksi vaakaan k600 mm runkotolppajaolla. Tulppa-levyjien innovatiivinen patentoitu saumaratkaisu ja asennusjärjestelmä vaakaan nopeuttavat ja helpottavat asentamista merkittävästi. Piilokiinnitys pontista Tulppa Z-kiinnikkeillä, ponttiratkaisu ja liimamassalla tiivistys tekevät saumoista kerralla vesitiiviit ja turvalliset. Kalusteita ja kylpyhuonetarvikkeita varten runkoihin asennetaan kiinnityspuut (kalustetuet tai vaneri). Kevyet ripustukset, kuten pyyhekoukut ja WC-paperitelineet, voidaan kiinnittää Mapeflex MS45 -tiivistysmassalla laatoituksen pintaan. Tulppa-levyt jätetään lattiasta irti 2-3 mm käyttäen apuna asennuskiiloja. Kiilapalat kannattaa varata valmiiksi ennen asentamisen aloittamista.

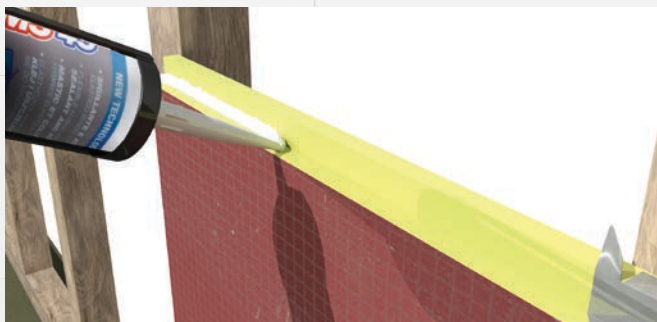
Kiinnitys alustaan

Varsinainen asennus aloitetaan pursottamalla Mapeflex MS45 -tiivistysmassaa nauhamaisesti 1-2 mm paksu palko jokaiseen levyn takana olevaan runkorankaan, myös kalustetukiin. Seinän alin Tulppa-levy asetetaan kiilapalojen päälle ja painetaan kiinni runkoon. Asennuksessa on huomioitava, että levyn koolausta vasten oleva takasivu on korkeammalla kuin levyn etusivu eli pontti on oikein päin. Lattiaa vasten jäävän Tulppa-levyn pitkän sivun ponttausta ei tarvitse sahata pois. Tarkoituksena on jättää riittävästi tilaa saumaan tulevalle tiivistysmassalle. Levyt kiinnitetään seinärunkoon levyn pontista Tulppa Z-kiinnikkeil-



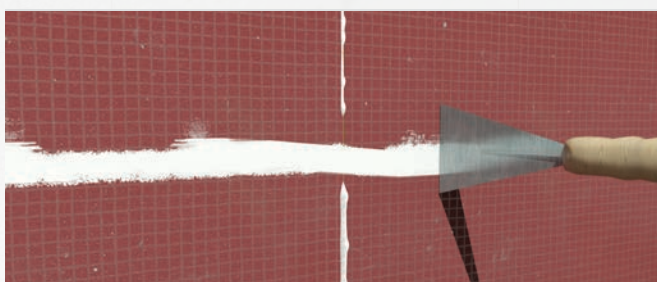
lä ja uppokantaruuveilla. Z-kiinnikkeitä tulee vähintään 5 kpl / levy (k600). Levy on hyvä kiinnittää jokaiseen runkotolppaan, joten runkotolppajako vaikuttaa kiinnikkeiden määrään. Ruuvien pituus tulee olla vähintään 2 x kiinnitettävän levyn paksuus. Metallirunkon kanssa on helpompi käyttää itseporautuvia (porakärki) ruuveja. Tulppa-levyt kiinnitetään lisäksi lattian rajasta





seinärunkoon noin 25 mm:n korkeudelle Tulppa O-kiinnikkeillä noin k600 mm jaolla. Tulppa O-kiinnikkeen taustaan tai Tulppa-levyn pintaan (Tulppa O-kiinnikkeen kiinnityskohtaan) purusotetaan ensin Mapeflex MS45 -tiivistysmassaa, jonka jälkeen Tulppa O-kiinnike ruuvataan kiinni. Lopuksi ylipursuava tiivistysmassa tasataan levyn pinnan tasaan lastalla. Ennen seuraavan levykerroksen asentamista, saumoihin puristetaan Mapeflex MS45 -tiivistysmassaa.

Levyjen saumat ja nurkkaliitokset

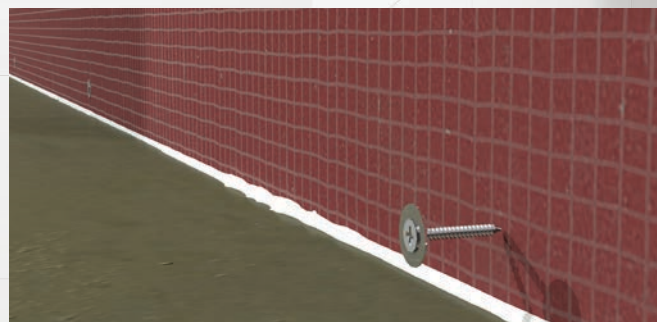


Nurkissa levyjen väliin jätetään 1–3 mm rako, joka täytetään Mapeflex MS45 -tiivistysmassalla. Rako tulee täyttää huolellisesti levyn pintaan saakka. Levyt painetaan tiukasti yhteen ja ylipursuava tiivistysmassa levitetään sauman päälle tasaiseksi lastalla. Tiivistysmassan kuivuttua pintakuivaksi nurkat sekä lattia ja seinän välinen raja vedeneristetään Mapegum WPS -vedeneristeellä sekä Fiberfilt -vahvikenauhalla. Tuoreeseen vedeneristeeseen painettavan vahvikenauhan alle ei saa jäädä ilmataskuja. Vaakasaumoja ei tarvitse erikseen vedeneristää. Mahdolliset pystysaumot vedeneristetään kuten nurkatkin, mutta levyjen välisiä vaakasaumoja ei järjestelmän mukaan tarvitse vedeneristää.

Lattia- ja seinäliitos

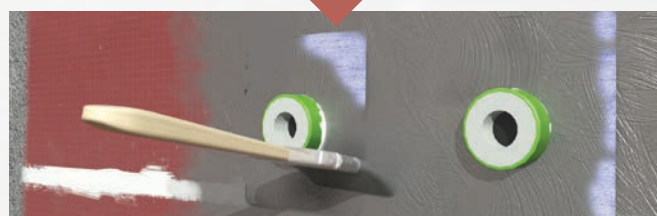
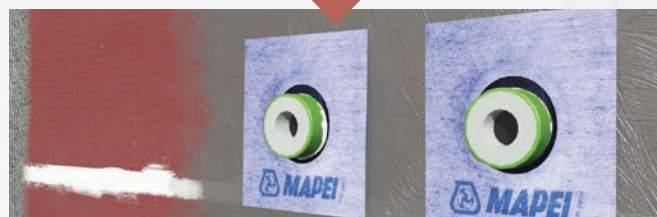


Betoninen märkätilan lattia vedeneristetään Mapegum WPS -vedeneristysjärjestelmän ohjeiden mukaisesti. Tulppa-levyn ja lattia välinen rako täytetään Mapeflex MS45 -tiivistysmassalla ja ylimääräinen massa tasataan lastalla levyn pintaan (huomioi, että lattialta ylös seinälle nostettavan vedeneristeeseen tulee kiinnittyä 30–50 mm puhtaana Tulppa-levyn pintaan). Lattian vedeneriste nostetaan seinälle vähintään 100 mm, jolloin se peittää myös seinällä lattia rajassa olevat Tulppa O-kiinnikkeet. Tuoreeseen Mapegum WPS -vedeneristeeseen painetaan Fiberfilt -vahvikenauha siten, ettei nauhan ja alustan väliin jää ilmataskuja. Fiberfilt -vahvikenauha peitetään vielä kauttaaltaan Mapegum WPS -vedeneristeellä.



Läpiviennit

Läpivientien ja Tulppa-levyn väli tiivistetään levyjen kiinnitysvaiheessa Mapeflex MS45 -tiivistysmassalla. Putkiläpivientien tiivistys tehdään liimamassan kuivuttua Mapegum WPS -vedeneristeellä sekä Mapeguard PC -läpivientikappaleilla. Tiivistyksessä huomioidaan, ettei läpivientikappaleen ja putken väliin jää kuivuneita asennusliimapurseita. Mapegum WPS -vedeneriste levitetään putken ympärille alueelle, johon Mapeguard PC -läpivientikappale asennetaan. Läpivientikappale asennetaan tuoreeseen Mapegum WPS -vedeneristeeseen ja kaikki ilma hierretään huolellisesti pois läpivientikappaleen alta. Lopuksi



Mapegum WPS -vedeneriste levitetään läpivientikappaleen päälle, jonka tulee ulottua myös kauluksen yli Tulppa-levyn pinnalle. Yli 75mm läpivientikappaleiden osalta Mapegum WPS -vedeneriste tulee levittää koko läpivientikappaleen päälle sisä- ja ulkoreunojen yli Mapegum WPS -vedeneristysjärjestelmän ohjeen mukaisesti.

Laatoitus

Laatoitus voidaan aloittaa, kun Mapegum WPS -vedeneriste on kuivunut. Kuivumiseen kuluu normaalisti aikaa 2–24 tuntia riippuen käytetyistä tuotteista, kerospaksuuksista, lämpötilasta ja ilman suhteellisesta kosteudesta. Levyjen pinnat on tärkeä pyyhkiä puhtaaksi kostealla rätillä kaikesta pölystä ja liasta. Ennen laatoituksen aloittamista seinäpinta kostutetaan määrällä sienellä kauttaaltaan. Laattojen kiinnitysliimaksi käytetään Keraflex Maxi S1 -laastia. Laatat saumataan joko Keracolor FF tai Ultracolor Plus -saumauslaastilla. Nurkat kitataan Mapesil AC tai Mapesil LM -saniteettisilikonilla.