

Asennusohjeet Weber-tuotteiden kanssa



Tämä asennusohje koskee kaikkia puolipontillisia vähintään 20 mm paksuja Tulppa-levyjä.

Finnfoam Oy:n tuotteet:

- Tulppa Z-kiinnikkeet
- Tulppa O-kiinnikkeet
- Tulppa-irrotuskaista (mikäli kyseessä peltikasettikylpyhuone)

Weber-tuotteet:

- Liima-/Tiivistysmassa:
- Vedeneriste: weber WP Vedeneristysmassa
- Vahvikekangas: weberbetonit FC tai weberbetonit ST 120mm
- Lämpivientikappale: weberbetonit FC tai weberbetonit SC
- Kiinnityslaasti: weber rex ix Saneerauslaasti



Kiinnitys puu- tai metallirunkoon

Alustan tai rungon valmistelu

Puolipontilliset Tulppa-levyt on suunniteltu asennettavaksi vaakaan k600 mm runkotolppajaolla. Tulppa-levyjen innovatiivinen patentoitu saumaratkaisu ja asennusjärjestelmä vakaan nopeuttavat ja helpottavat asentamista merkittävästi. Piilokiinnitys pontista Tulppa Z-kiinnikkeillä, ponttiratkaisu ja liimamassalla tiivistys tekevät saumoista kerralla vesitiiviit ja turvalliset.

Kalusteita ja kylpyhuonetarvikkeita varten runkoihin asennetaan kiinnityspuut (kalustetuet tai vaneri). Kevyet ripustukset, kuten pyyhkekoukut ja WC-paperitelineet, voidaan kiinnittää liimamassalla laatoituksen pintaan.

Tulppa-levyt jätetään lattiasta irti 2-3 mm käyttäen apuna asennuskiiloja. Kiilapalat kannattaa varata valmiiksi ennen asentamisen aloittamista.

Kiinnitys alustaan

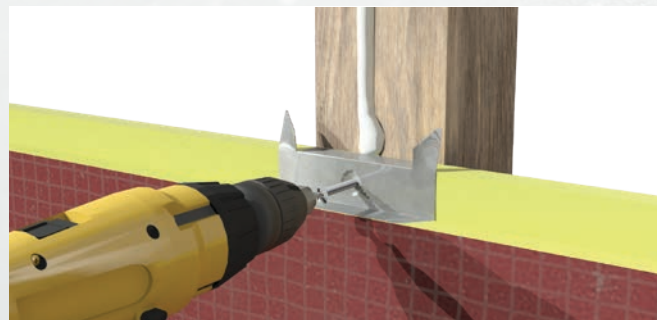
Varsinainen asennus aloitetaan pursottamalla liimamassaa nauhamaisesti 1-2 mm paksu palko jokaiseen levyn takana olevaan runkorankaan, myös kalustetukiin.

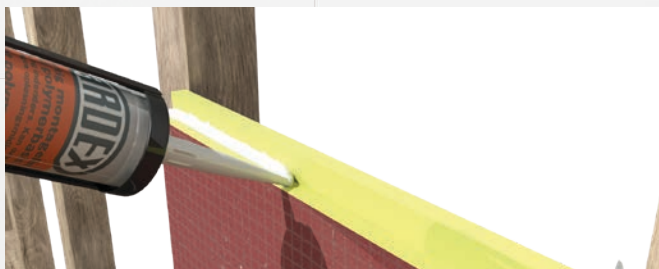
Seinän alin Tulppa-levy asetetaan kiilapalojen päälle ja painetaan kiinni runkoon. Asennuksessa on huomioitava, että levyn koolausta vasten oleva takasivu on korkeammalla kuin levyn etusivu eli pontti on oikein päin. Lattiaa vasten jäävän



Tulppa-levyn pitkän sivun ponttausta ei tarvitse sahata pois. Tarkoituksena on jättää riittävästi tilaa saumaan tulevalle tiivistysmassalle.

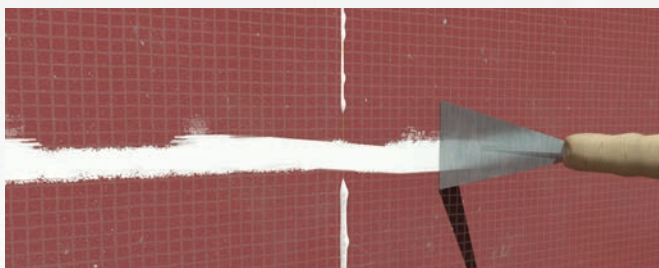
Levyt kiinnitetään seinärunkoon levyn pontista Tulppa Z-kiinnikkeillä ja uppokantaruuveilla. Z-kiinnikkeitä tulee vähintään 5 kpl / levy (k600). Levy on hyvä kiinnittää jokaiseen runkotolp-





paan, joten runkotolppajako vaikuttaa kiinnikkeiden määrään. Ruuvien pituus tulee olla vähintään 2 x kiinnitettävän levyn paksuus. Metallirungon kanssa on helpompi käyttää itseporautuvia (porakärki) ruuveja.

Tulppa-levyt kiinnitetään lisäksi lattian rajasta seinärunkoon noin 25 mm:n korkeudelle Tulppa O-kiinnikkeillä noin 600 mm jaolla. Tulppa O-kiinnikkeen taustaan tai Tulppa-levyn pintaan (Tulppa O-kiinnikkeen kiinnityskohtaan) pursotetaan ensin liimamassaa, jonka jälkeen Tulppa O-kiinnike ruuvataan kiinni. Lopuksi ylipursuava liimamassa tasataan levykerroksen asentamista, saumoihin puristetaan SikaBond T2, Ardex CA 20 P tai Casco AquaSeal -liimamassaa.



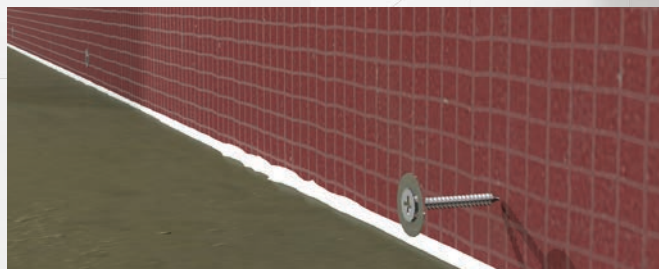
Levyjen saumat ja nurkkaliitokset

Nurkissa levyjen väliin jätetään 1–3 mm rako, joka täytetään liimamassalla. Rako tulee täyttää huolellisesti levyn pintaan saakka. Levyt painetaan tiukasti yhteen ja ylipursuava liimamassa levitetään sauman päälle tasaiseksi lastalla. Liimamassan kuivuttua pintakuivaksi nurkat sekä lattian ja seinän välinen raja vedeneristetään weber WP Vedeneristysmassan sekä webervetonit FC tai webervetonit ST 120 mm -vahvikekankaan kanssa. Tuoreeseen vedeneristemassaan painettavan vahvikekankaan alle ei saa jäädä ilmataskuja. Vaakasauvoja ei tarvitse erikseen vedeneristää. Mahdolliset pystysaumot vedeneristetään kuten nurkatkin, mutta levyjen välisiä vaakasauvoja ei järjestelmän mukaan tarvitse vedeneristää.



Lattia- ja seinäliitos

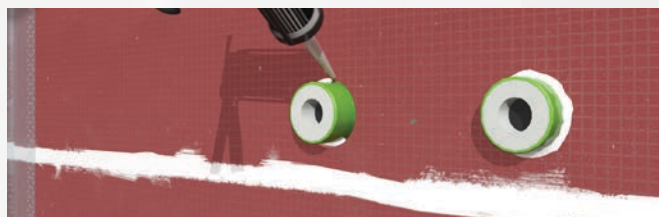
Betoninen märkätilan lattia vedeneristetään weberSafe vedeneristys -työohjeiden mukaisesti. Tulppa-levyn ja lattian välinen rako täytetään SikaBond T2, Ardex CA 20 P tai Casco AquaSeal -liimamassalla ja ylimääräinen massa tasataan lastalla levyn pintaan (huomioi, että lattialta ylös seinälle nostettavan ve-



deneristeen tulee kiinnittyä 30–50 mm puhtaaseen Tulppa-levyn pintaan). Lattian vedeneriste nostetaan seinälle vähintään 100 mm, jolloin se peittää myös seinällä lattian rajassa olevat Tulppa O-kiinnikkeet. Tuoreeseen weber WP Vedeneristysmassaan painetaan webervetonit ST 120 mm -vahvikekangas siten, ettei kankaan ja alustan väliin jää ilmataskuja. Webervetonit ST 120 mm -vahvikekangas peitetään vielä kauttaaltaan weber WP Vedeneristysmassalla.

Läpiviennit

Läpivientien ja Tulppa-levyn väli tiivistetään levyjen kiinnitysvaiheessa liimamassalla. Putkiläpivientien tiivistys tehdään liimamassan kuivuttua weber WP Vedeneristysmassalla sekä webervetonit FC tai webervetonit SC -läpivientikappaleilla. Tiivistyksessä huomioidaan, ettei läpivientikappaleen ja putken väliin jää kui-vuneita asennusliimapurseita.



Weber WP Vedeneristysmassaa levitetään putken ympärille alueelle, johon putkiläpivientikappale asennetaan. Putkiläpivientikappale asennetaan tuoreeseen weber WP Vedeneristysmassaan ja kaikki ilma hierretään huolellisesti pois läpivientikappaleen alta. Lopuksi weber WP Vedeneristysmassaa levitetään läpivientikappaleen päälle, jonka tulee ulottua myös kauluksen yli Tulppa-levyn pinnalle.

Laatoitus

Laatoitus voidaan aloittaa, kun tiivistysmassa on kuivunut. Tuotteesta ja olo-suhteista riippuen kuivumiseen kuluu normaalisti aikaa 1–24 tuntia riippuen käytetyistä kerospaksuuksista, lämpötilasta ja ilman suhteellisesta kosteudesta. Levyjen pinnat on tärkeä pyyhkiä puhtaaksi kostealla rätillä kaikesta pölystä ja liasta. Ennen laatoituksen aloittamista seinäpinta kostutetaan märällä sienellä kauttaaltaan.