

# Asennusohjeet Weber-tuotteiden kanssa



Tämä asennusohje koskee kaikkia puolipontillisia vähintään 20 mm paksuja Tulppa-levyjä.

## Finnfoam Oy:n tuotteet:

- Tulppa Z-kiinnikkeet
- Tulppa O-kiinnikkeet
- Tulppa-irrotuskaista (mikäli kyseessä peltikasettikylpyhuone)

## Weber-tuotteet:

- Liima-/Tiivistysmassa: Weber tiivistys- ja liimamassa
- Vedeneriste: weber WP Vedeneristysmassa
- Vahvikekangas: weberbetonit FC tai weberbetonit ST 120mm
- Lämpivientikappale: weberbetonit FC tai weberbetonit SC
- Kiinnityslaasti: weber rex ix Saneerauslaasti



## Kiinnitys puu- tai metallirunkoon

### Alustan tai rungon valmistelu

Puolipontilliset Tulppa-levyt on suunniteltu asennettavaksi vaakaan k600 mm runkotolppajaaolla. Tulppa-levyjen innovatiivinen patentoitu saumaratkaisu ja asennusjärjestelmä vakaan nopeuttavat ja helpottavat asentamista merkittävästi. Piilokiinnitys pontista Tulppa Z-kiinnikkeillä, ponttiratkaisu ja liimamassalla tiivistys tekevät saumoista kerralla vesitiiviit ja turvalliset.

Kalusteita ja kylpyhuonetarvikkeita varten runkoihin asennetaan kiinnityspuut (kalustetuet tai vaneri). Kevyet ripustukset, kuten pyyhekoukut ja WC-paperitelineet, voidaan kiinnittää Weber TM -liimamassalla laatoituksen pintaan. Tulppa-levyt jätetään lattiasta irti 2-3 mm käyttäen apuna asennuskiiloja. Kiilapalat kannattaa varata valmiiksi ennen asentamisen aloittamista.

### Kiinnitys alustaan

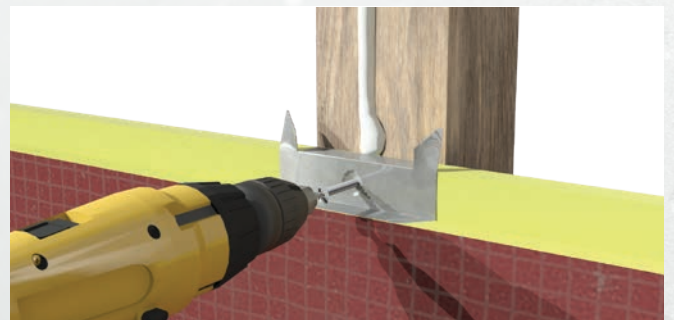
Varsinainen asennus aloitetaan pursottamalla liimamassaa nauhamaisesti 1-2 mm paksu palko jokaiseen levyn takana olevaan runkorankaan, myös kalustetukiin.

Seinän alin Tulppa-levy asetetaan kiilapalojen päälle ja painetaan kiinni runkoon. Asennuksessa on huomioitava, että levyn koolausta vasten oleva takasivu on korkeammalla kuin levyn etusivu eli pontti on oikein päin. Lattiaa vasten jäävän Tulppa-levyn pitkän sivun ponttausta ei



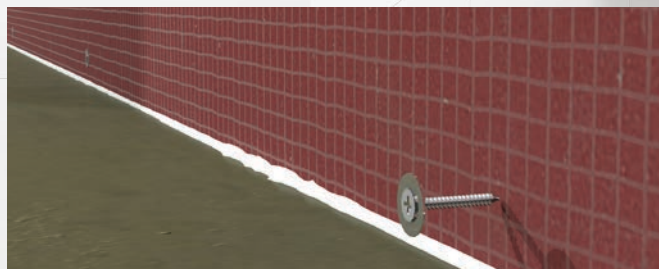
tarvitse sahata pois. Tarkoituksena on jättää riittävästi tilaa saumaan tulevalle tiivistysmassalle.

Levyt kiinnitetään seinärunkoon levyn pontista Tulppa Z-kiinnikkeillä ja uppokantaruuveilla. Z-kiinnikkeitä tulee vähintään 5 kpl / levy (k600). Levy on hyvä kiinnittää jokaiseen runkotolppaan, joten runkotolppajako vaikuttaa





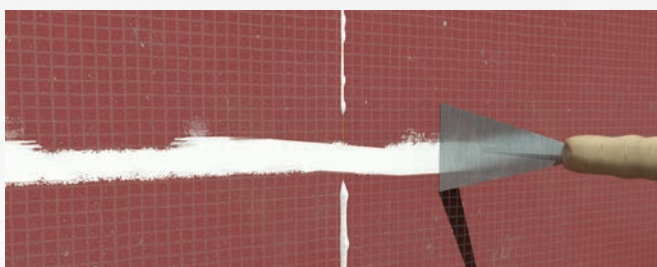
kiinnikkeiden määrään. Ruuvien pituus tulee olla vähintään 2 x kiinnitettävän levyn pak-suus. Metallirungon kanssa on helppompaa käyttää itseporautuvia (porakärki) ruuveja. Tulppalevyt kiinnitetään lisäksi lattian rajasta seinärunkoon noin 25 mm:n korkeudelle Tulppa O-kiinnikkeillä noin 600 mm jaolla. Tulppa O-kiinnikkeen taustaan tai Tulppalevyn pintaan (Tulppa O-kiinnikkeen kiinnityskohtaan) pursotetaan ensin Weber TM liimamassaa, jonka jälkeen Tulppa O-kiinnike ruuvataan kiinni. Lopuksi ylipursuava liimamassa tasataan levyn pinnan tasaan lastalla. Ennen seuraavan levykerroksen asentamista, saumoihin puristetaan SikaBond T2, Ardex CA 20 P tai Casco AquaSeal -liimamassaa.



puhtaan Tulppalevyn pintaan). Lattian vedeneriste nostetaan seinälle vähintään 100 mm, jolloin se peittää myös seinällä lattian rajassa olevat Tulppa O-kiinnikkeet. Tuoreeseen weber WP Vedeneristysmassaan painetaan weberbetonit ST 120 mm -vahvikekangas siten, ettei kankaan ja alustan väliin jää ilmataskuja. Weberbetonit ST 120 mm -vahvikekangas peitetään vielä kauttaaltaan weber WP Vedeneristysmassalla.

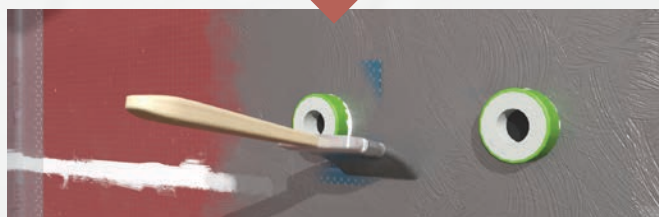
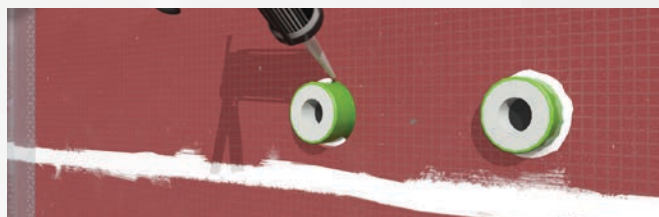
## Läpiviennit

Läpivientien ja Tulppalevyn väli tiivistetään levyjen kiinnitysvaiheessa Weber TM -liimamassalla. Putkiläpivientien tiivistys tehdään liimamassan kuivuttua weber WP Vedeneristysmassalla sekä weberbetonit FC tai weberbetonit SC -läpivientikappaleilla. Tiivistyksessä huomioidaan, ettei läpivientikappaleen ja putken väliin jää kuivuneita asennusliimapurseita.



## Levyjen saumat ja nurkkaliitokset

Nurkissa levyjen väliin jätetään 1–3 mm rako, joka täytetään Weber TM -liimamassalla. Rako tulee täyttää huolellisesti levyn pintaan saakka. Levyt painetaan tiukasti yhteen ja ylipursuava liimamassa levitetään sauman päälle tasaiseksi lastalla. Liimamassan kuivuttua pintakuivaksi nurkat sekä lattian ja seinän välinen raja vedeneristetään weber WP Vedeneristysmassan sekä weberbetonit FC tai weberbetonit ST 120 mm -vahvikekankaan kanssa. Tuoreeseen vedeneristemassaan painettavan vahvikekankaan alle ei saa jäädä ilmataskuja. Vaakasauvoja ei tarvitse erikseen vedeneristää. Mahdolliset pystysaumot vedeneristetään kuten nurkatkin, mutta levyjen välisiä vaakasaumojia ei järjestelmän mukaan tarvitse vedeneristää.



Weber WP Vedeneristysmassaa levitetään putken ympärille alueelle, johon putkiläpivientikappale asennetaan. Putkiläpivientikappale asennetaan tuoreeseen weber WP Vedeneristysmassaan ja kaikki ilma hierretään huolellisesti pois läpivientikappaleen alta. Lopuksi weber WP Vedeneristysmassaa levitetään läpivientikappaleen päälle, jonka tulee ulottua myös kauluksen yli Tulppalevyn pinnalle.

## Laatoitus

Laatoitus voidaan aloittaa, kun Weber TM tiivistysmassa on kuivunut. Tuotteesta ja olo-suhteista riippuen kuivumiseen kuluu normaalisti aikaa 1–24 tuntia riippuen käytetyistä kerrospaksuuksista, lämpötilasta ja ilman suhteellisesta kosteudesta. Levyjen pinnat on tärkeä pyyhkiä puhtaaksi kostealla rätillä kaikesta pölystä ja liasta. Ennen laatoituksen aloittamista seinäpinta kostutetaan märällä sienellä kauttaaltaan.



## Lattia- ja seinäliitos

Betoninen märkätilan lattia vedeneristetään weberSafe vedeneristys -työohjeiden mukaisesti. Tulppalevyn ja lattian välinen rako täytetään Weber TM-liimamassalla ja ylimääräinen massa tasataan lastalla levyn pintaan (huomioi, että lattialta ylös seinälle nostettavan vedeneristeen tulee kiinnittyä 30–50 mm