

Asennusohjeet

Mapei-tuotteiden kanssa



Tämä asennusohje koskee kaikkia puolipontillisia vähintään 20 mm paksuja Tulppa®-levyjä.

Finnfoam Oy:n tuotteet:

- Tulppa® Z-kiinnikkeet
- Tulppa® O-kiinnikkeet
- Tulppa®-irrotuskaista (mikäli kyseessä peltikasettikylpyhuone)

Mapei-tuotteet:

- Liima-/Tiivistysmassa: Mapeflex MS45
- Vedeneriste: Mapegum WPS tai Mapeguard WP 2K
- Vahvikenauha: Fiberfilt tai Mapeband Easy tai Mapeguard B T tai Mapeguard ST-vahvikenauha
- Läpivientikappale: Mapeguard PC
- Kiinnityslaasti: Keraflex Maxi S1 Zero tai Ultralite S1 Flex Zero
- Saumalaasti: Keracolor FF tai Ultracolor Plus
- Saniteettisilikoni: Mapesil AC tai Mapesil LM



Kiinnitys puu- tai metallirunkoon

Alustan tai rungon valmistelu

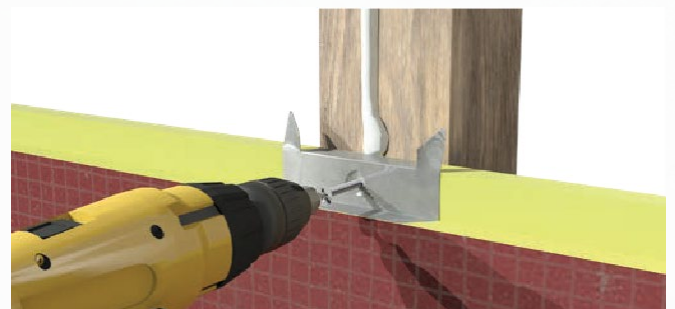
Puolipontilliset Tulppa-levyt on suunniteltu asennettavaksi vaakaan k600 mm runkotolppajaolla. Tulppa-levyjen innovatiivinen patentoitu saumaratkaisu ja asennusjärjestelmä vaakaan nopeuttavat ja helpottavat asentamista merkittävästi. Piilokiinnitys pontista Tulppa Z-kiinnikkeillä, ponttiratkaisu ja liimamassalla tiivistys tekevät saumoista kerralla vesitiiviit ja turvalliset. Kalusteita ja kylpyhuonetarvikkeita varten runkoihin asennetaan kiinnityspuut (kalustetuet tai vaneri). Kevyet ripustukset, kuten pyyhkekoukut ja WC-paperitelineet, voidaan kiinnittää Mapeflex MS45 -tiivistysmassalla laatoituksen pintaan. Tulppa-levyt jätetään lattiasta irti 2-3 mm käyttäen apuna asennuskiiloja. Kiilapalat kannattaa varata valmiiksi ennen asentamisen aloittamista.

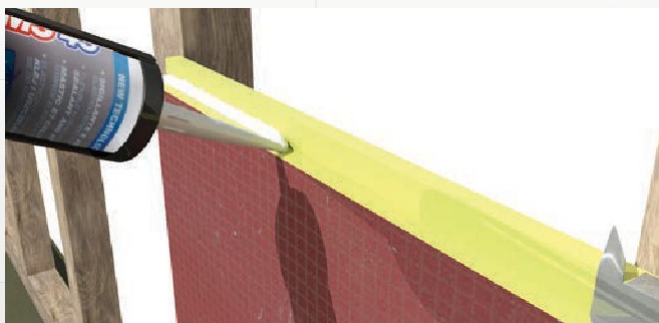
Kiinnitys alustaan

Varsinainen asennus aloitetaan pursottamalla Mapeflex MS45 -tiivistysmassaa nauhamaisesti 1-2 mm paksu palko jokaiseen levyn takana olevaan runkorankaan, myös kalustetukiin. Seinän alin Tulppa-levy asetetaan kiilapalojen päälle ja painetaan kiinni runkoon. Asennuksessa on huomioitava, että levyn koolausta vasten oleva takasivu on korkeammalla kuin levyn etusivu eli pontti on oikein päin. Lattiaa vasten jäävän Tulppa-levyn pitkän sivun ponttausta ei tarvitse sahata pois. Tarkoituksena on jättää riittävästi tilaa saumaan tulevalle tiivistysmassalle. Levyt kiinnitetään seinärunkoon levyn pontista Tulppa Z-kiinnikkeillä



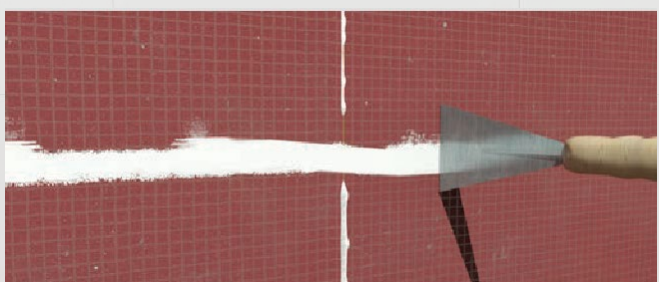
ja uppokantaruuveilla. Z-kiinnikkeitä tulee vähintään 5 kpl / levy (k600). Levy on hyvä kiinnittää jokaiseen runkotolppaan, joten runkotolppajako vaikuttaa kiinnikkeiden määrään. Ruuvien pituus tulee olla vähintään 2 x kiinnitettävän levyn paksuus. Metallirunkoon kanssa on helpompi käyttää itseporautuvia (porakärki) ruuveja. Tulppa-levyt kiinnitetään lisäksi lattian rajasta





seinärunkoon noin 25 mm:n korkeudelle Tulppa O-kiinnikkeillä noin 600 mm jaolla. Tulppa O-kiinnikkeen taustaan tai Tulppa-levyn pintaan (Tulppa O-kiinnikkeen kiinnityskohtaan) pursotetaan ensin Mapeflex MS45 -tiivistysmassaa, jonka jälkeen Tulppa O-kiinnike ruuvataan kiinni. Lopuksi ylipursuava tiivistysmassa tasataan levyn pinnan tasoon lastalla. Ennen seuraavan levykerroksen asentamista, saumoihin puristetaan Mapeflex MS45 -tiivistysmassaa.

Levyjen saumat ja nurkkaliitokset

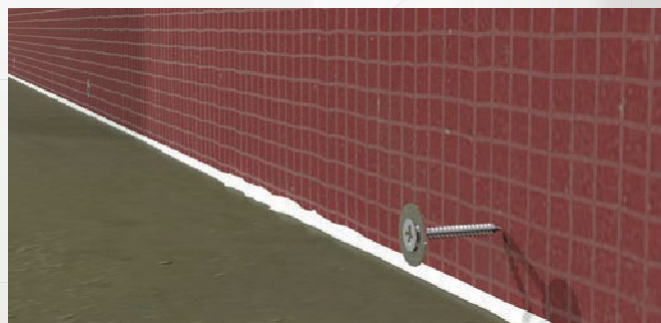


Nurkissa levyjen väliin jätetään 1–3 mm rako, joka täytetään Mapeflex MS45 -tiivistysmassalla. Rako tulee täyttää huolellisesti levyn pintaan saakka. Levyt painetaan tiukasti yhteen ja ylipursuava tiivistysmassa levitetään sauman päälle tasaiseksi lastalla. Tämän jälkeen nurkat sekä lattian ja seinän välinen raja voidaan välittömästi vedeneristää Mapegum WPS tai Mapeguard WP 2K -vedeneristeellä sekä edellä mainituilla vahvikenauhoilla. Tuoreeseen vedeneristeeseen painettavan vahvikenauhan alle ei saa jäädä ilmataskuja. Vaakasauvoja ei tarvitse erikseen vedeneristää. Mahdolliset pystysaumot vedeneristetään kuten nurkatkin, mutta levyjen välisiä vaakasauvoja ei järjestelmän mukaan tarvitse vedeneristää.

Lattia- ja seinäliitos

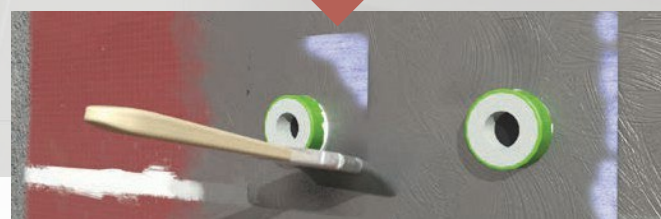
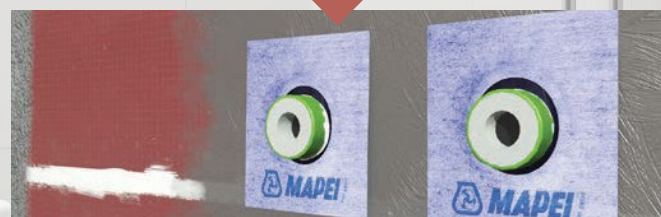
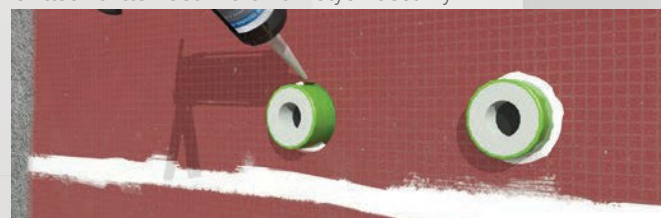


Betoninen märkätilan lattia vedeneristetään Mapegum WPS tai Mapeguard WP 2K -vedeneristysjärjestelmän ohjeiden mukaisesti. Tulppa-levyn ja lattian välinen rako täytetään Mapeflex MS45 -tiivistysmassalla ja ylimääräinen massa tasataan lastalla levyn pintaan (huomioi, että lattialta ylös seinälle nostettavan vedeneristeen tulee kiinnittyä 30–50 mm puhtaasti Tulppa-levyn pintaan). Lattian vedeneriste nostetaan seinälle vähintään 100 mm, jolloin se peittää myös seinällä lattian rajassa olevat Tulppa O-kiinnikkeet. Tuoreeseen Mapegum WPS tai Mapeguard WP 2K -vedeneristeeseen painetaan vedeneristeen vahvikenauha siten, ettei nauhan ja alustan väliin jää ilmataskuja. Vahvikenauha peitetään vielä kauttaaltaan Mapegum WPS tai Mapeguard WP 2K -vedeneristeellä.



Läpiviennit

Läpivientien ja Tulppa-levyn väli tiivistetään levyjen kiinnitysvaiheessa Mapeflex MS45 -tiivistysmassalla. Tämän jälkeen läpivienti-tiivistys tehdään Mapeflex MS45 -tiivistysmassalla tai Mapeguard PC-läpivientikappaleilla. Tiivistyksessä huomioidaan, ettei läpivientikappaleen ja putken väliin jää kuivuneita asennusliimaurseita ja tiivistettävät läpiviennit on puhdistettu huolellisesti. Käytettäessä Mapeflex MS45 -tiivistysmassaa läpivientien tiivistämiseen, liimamassa pursotetaan läpiviennin tyveen ja muotoillaan pyöristetyn holkaksi läpiviennin ympärille. Tämän jälkeen Mapegum WPS tai Mapeguard WP 2K -vedeneriste voidaan levittää välittömästi märän tiivistysmassan yli.



Käytettäessä Mapeguard PC -läpivientikappaleita läpivientien tiivistämiseen, Mapegum WPS tai Mapeguard WP 2K -vedeneriste levitetään putken ympärille alueelle, johon Mapeguard PC -läpivientikappale asennetaan. Läpivienti-kappale asennetaan tuoreeseen vedeneristeeseen ja kaikki ilma hierretään huolellisesti pois läpivientikappaleen alta. Lopuksi Mapegum WPS tai Mapeguard WP 2K -vedeneriste levitetään läpivientikappaleen päälle ja huomioidaan, että vedeneristeen tulee ulottua myös läpivientikappaleen reunan yli Tulppa-levyn pinnalle. Yli 75 mm läpivientikappaleiden osalta Mapegum WPS tai Mapeguard WP 2K -vedeneriste tulee levittää koko läpivientikappaleen päälle sisä- ja ulkoreunojen yli Mapegum WPS tai Mapeguard WP 2K -vedeneristysjärjestelmän ohjeen mukaisesti.

Laatoitus voidaan aloittaa, kun Mapegum WPS tai Mapeguard WP 2K -vedeneriste on kuivunut. Kuivumiseen kuluu normaalisti aikaa 3–24 tuntia riippuen käytetyistä tuotteista, kerrospaksuuksista, lämpötilasta ja ilman suhteellisesta kosteudesta. Levyjen pinnat ovat tärkeä pyyhkiä puhtaaksi kostealla rätillä kaikesta pölystä ja liasta. Ennen laatoituksen aloittamista seinäpinta kostutetaan määrällä sienellä kauttaaltaan. Laattojen kiinnitysliimaksi käytetään Keraflex Maxi S1 Zero tai Ultralite S1 Flex Zero -kiinnitysliimaa.